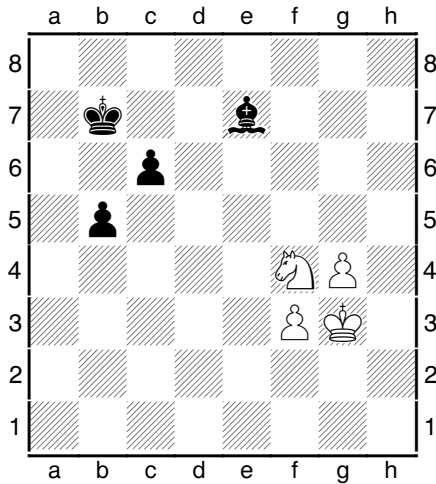


Unitat 1

Pàgina 12

1)



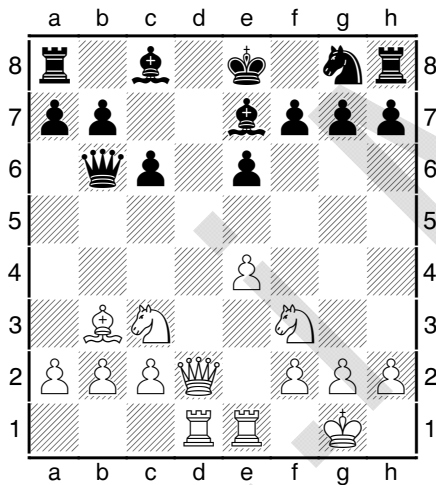
Les peces del flanc de rei són:

Rg1, Cf4, f3, g4 i Ae7

Les peces del flanc de dama són:

Rb7, c6 i b5

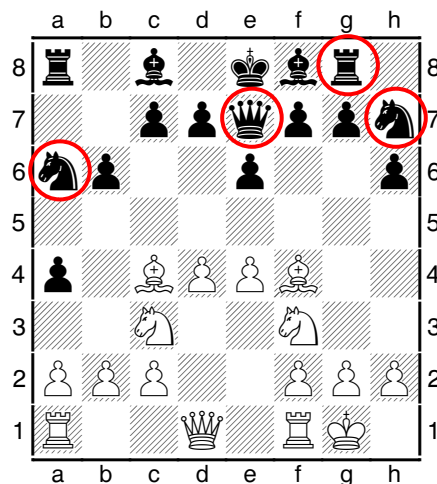
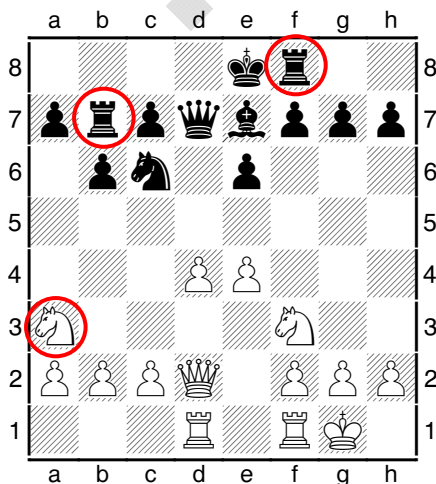
2)



El bàndol més ben desenvolupat és el blanc ja que ha posat en joc totes les seves peces i ha fet l'enroc.

En canvi les negres només han desenvolupat la dama i un alfil i encara mantenen el seu rei al centre del tauler.

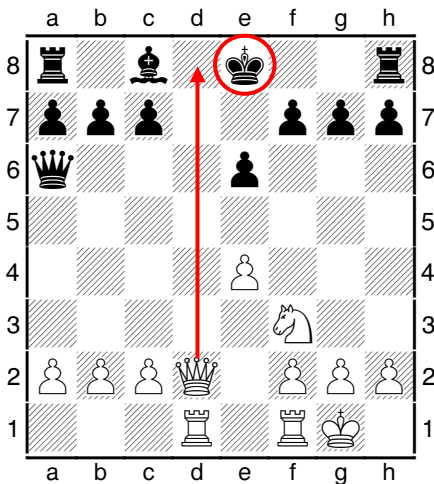
3)



Unitat 2

Pàgina 20

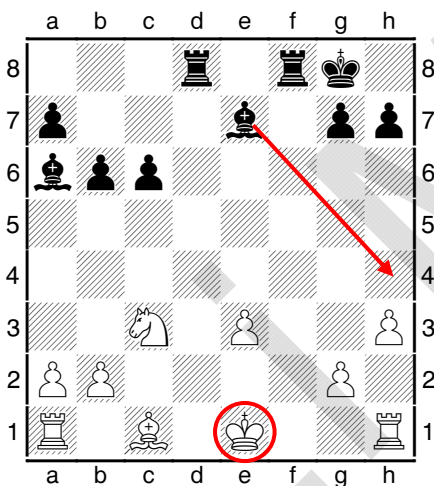
1)



La millor jugada que poden fer les negres en aquesta posició és l'enroc.

El motiu principal és que les blanques amenacen mat en una jugada amb 1.Dd8++ i per tant no hi ha temps de capturar el peó d'a2.

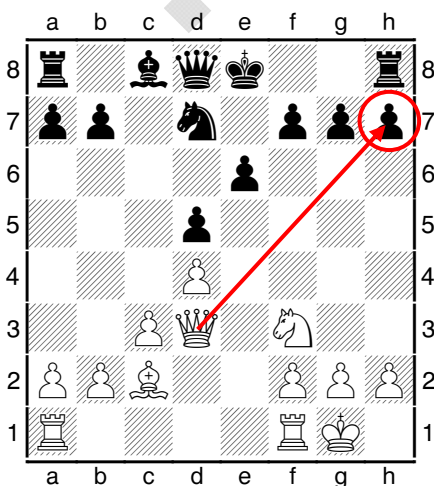
2)



Les negres poden aprofitar la posició exposada del rei blanc al centre del tauler i fer escac i mat mitjançant la jugada 1...Ah4++.

Les torres negres vigilen les columnes d i f, mentre que l'alfil de caselles blanques vigila la casella e2.

3)

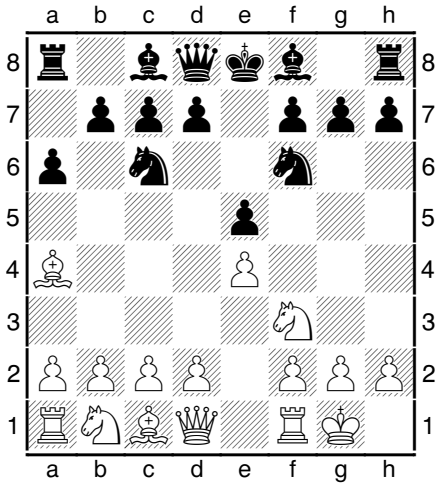


No, en aquest cas fer l'enroc curt seria una greu errada per les negres.

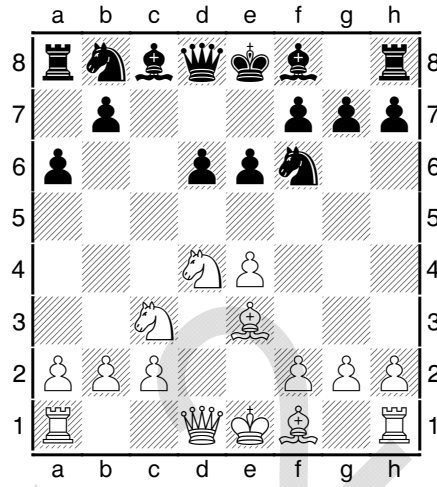
Les blanques tenen una amenaça directe sobre el peó negre d'h7 i per tant, en el cas que les negres enroquessin farien escac i mat amb 1.Dxh7++.

Unitat 3

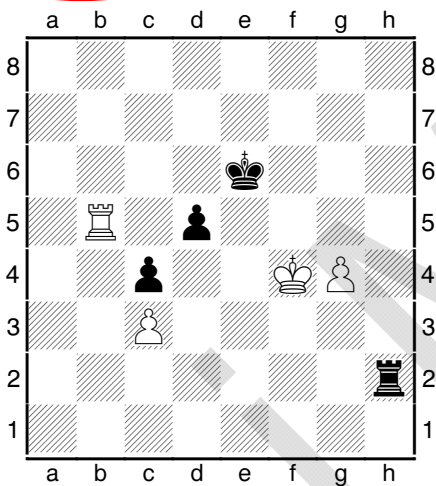
Pàgina 26



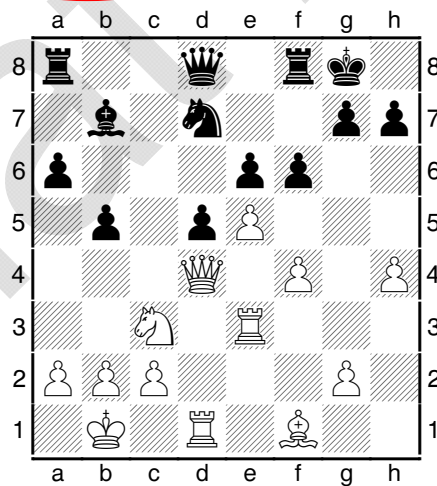
Obertura Mig joc Final



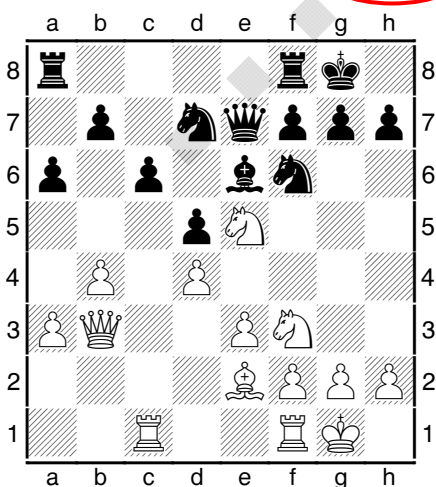
Obertura Mig joc Final



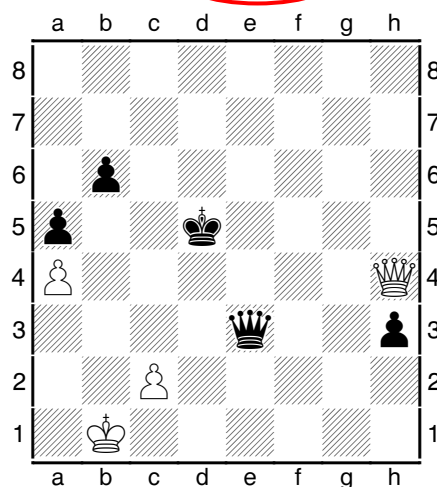
Obertura Mig joc Final



Obertura Mig joc Final



Obertura Mig joc Final

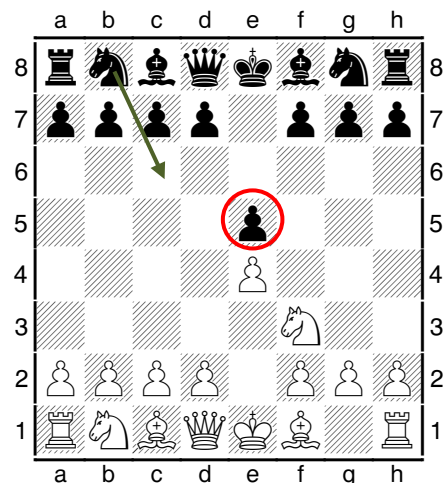


Obertura Mig joc Final

Unitat 4

Pàgina 31

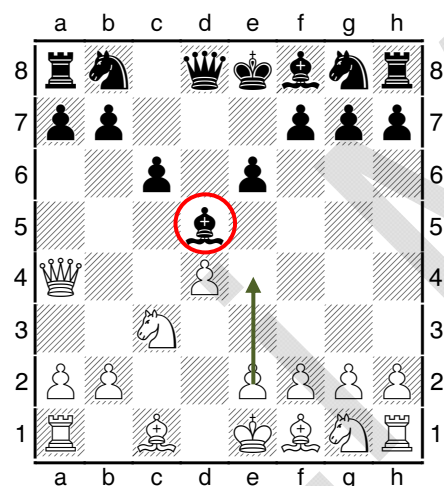
1)



Hi ha moltes maneres de defensar el peó e5, però sense cap mena de dubte **la millor és 1...Cc6.**

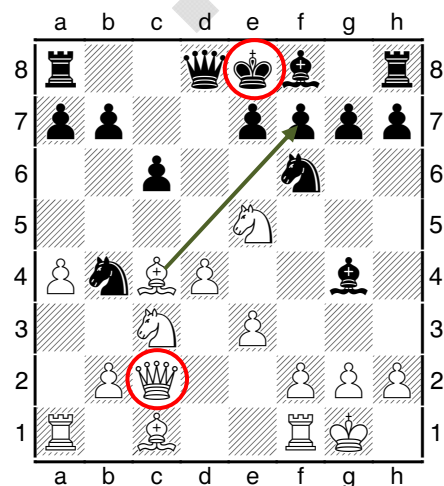
D'aquesta manera les negres no tant sols defensen el seu peó, sinó que desenvolupen una peça.

2)



Al cobrir l'escac amb el peó a c6 les negres han deixat el seu alfil de d5 sense retirada i poden tenir problemes després de **1.e4 atacant l'alfil.**

3)

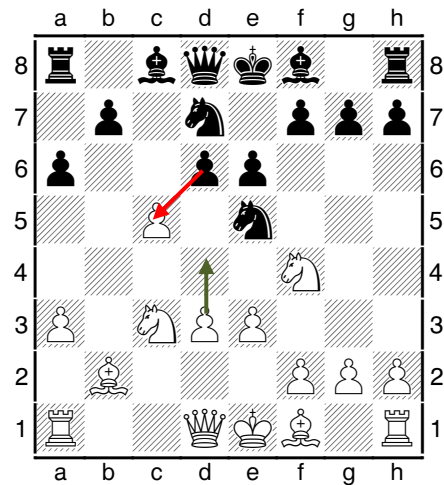


No, les blanques han lliurat la seva dama degut a la amenaça de mat sobre el peó f7.

Per tant, si les negres capturen la dama les blanques farien escac i mat mitjançant **1.Axf7++.**

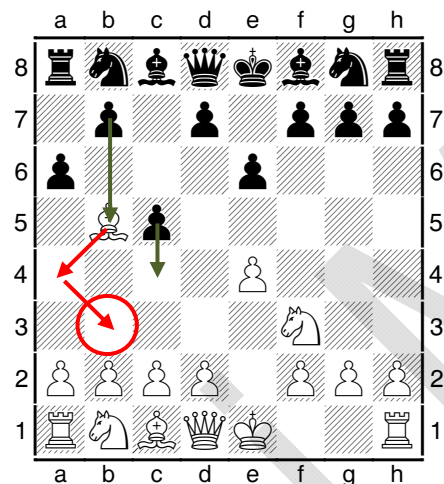
Pàgina 32

4)



És millor capturar amb el peó a c5, ja que en cas de prendre amb el cavall les blanques farien un atac doble als cavalls negres de e5 i c5 amb la jugada d4.

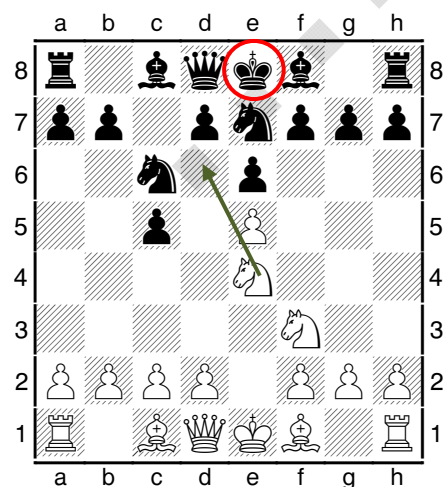
5)



Retirar l'alfil a a4 és dolent perquè aquest es queda sense espai.

Les negres continuarien amb b5 obligant l'alfil a retirar-se a b3 i aleshores l'atraparien amb c4.

6)

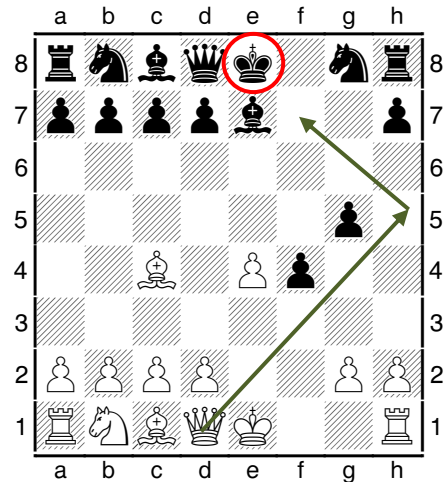


Desenvolupar el cavall per e7 és un greu error degut a que les blanques farien escac i mat amb 1.Cd6++.

Unitat 5

Pàgina 39

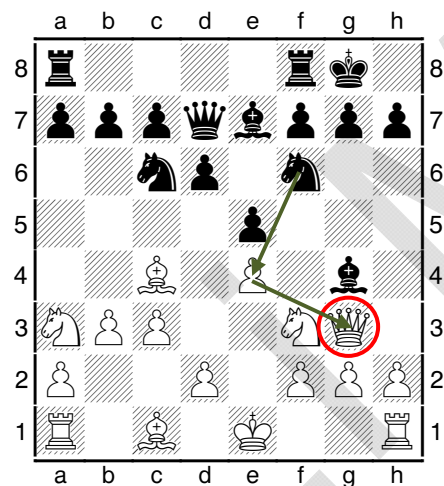
1)



El rei negre està molt exposat al centre del tauler i les blanques poden aprofitar l'absència del peó f7 que protegeix la diagonal h5-e8.

Les blanques, per tant, fan escac i mat en dues jugades amb **1.Dh5+ Rf8 2.Df7++**.

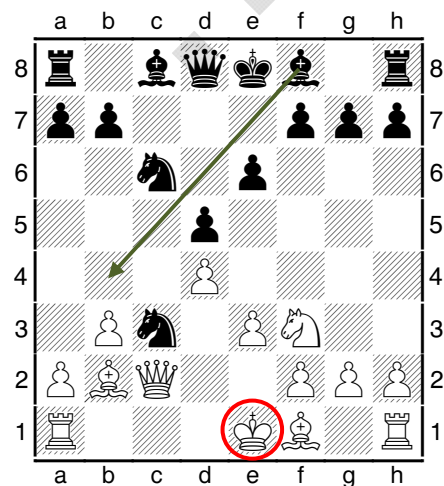
2)



Les blanques estan molt endarrerides en el desenvolupament i la seva dama ha quedat mal col·locada a la casella g3.

Les negres poden aprofitar aquest fet amb **1...Cxe4** que atrapa a la dama blanca.

3)

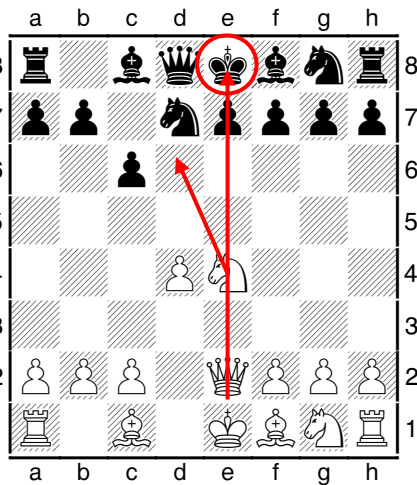


Les blanques han de capturar el cavall negre de c3 amb l'alfil.

En el cas de que triessin la dama per fer aquesta captura es trobarien amb la resposta negra 1...Ab4 que clavaria la dama de c3 amb el rei de e1 i per tant perdrien la dama.

Pàgina 40

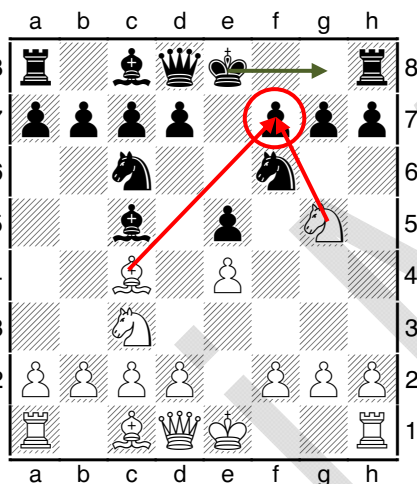
4)



És necessari jugar en primer lloc **1...e6** ja que amb la jugada de les blanques, De2, aquestes amenacen escac i mat en una jugada.

Si les negres juguen 1...Cgf6 es trobarien amb 2.Cd6++.

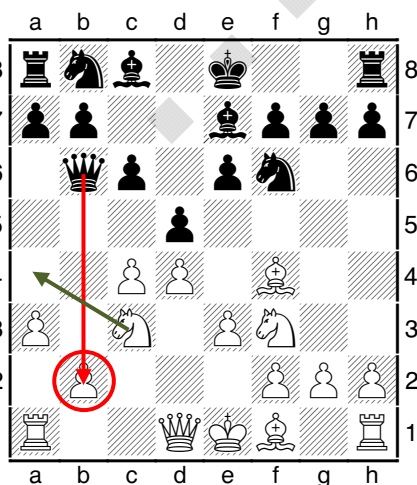
5)



Amb 1.Cg5 les blanques ataquen f7 amb dues peces, el cavall i l'alfil.

En aquest cas, però, no és una bona jugada ja que les negres poden respondre simplement amb 0-0 defensant el peó f7.

6)



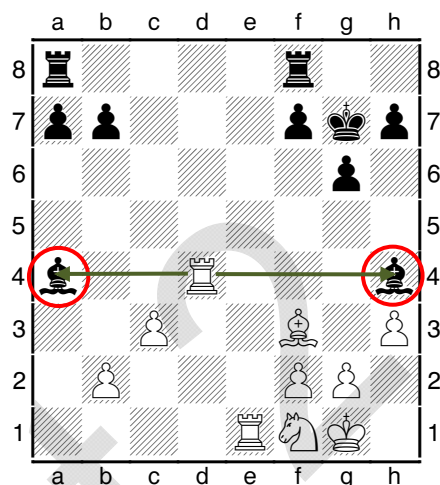
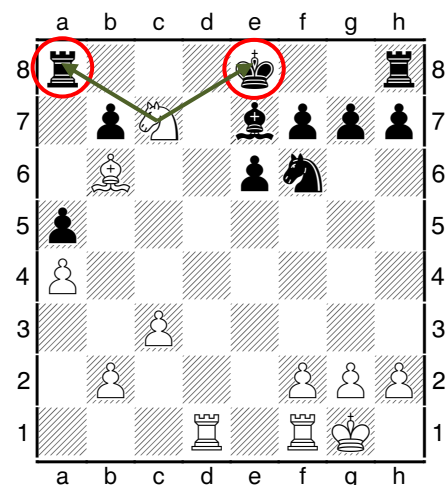
Capturar el peó de b2 amb la dama seria una greu errada ja que la dama quedaria atrapada després de 1.Ca4.

El cavall ataca a la dama negra i aquesta no disposa de caselles per la seva retirada.

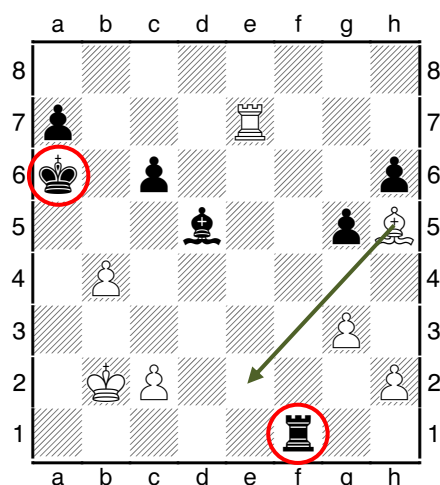
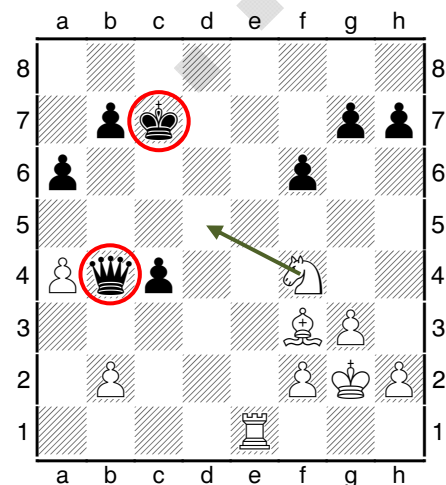
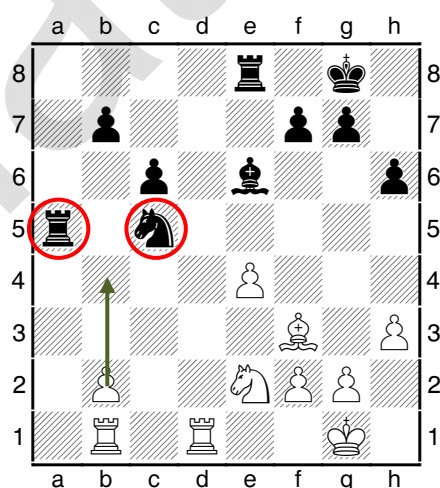
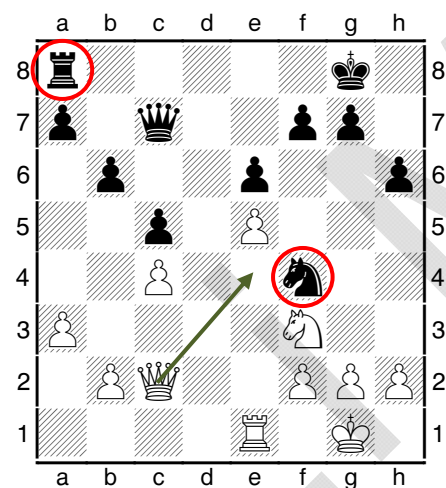
Unitat 7

Pàgina 48

1)



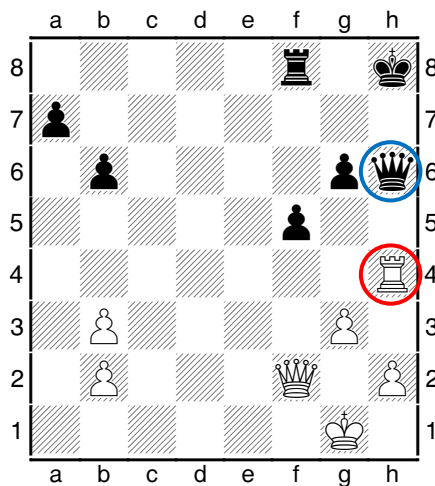
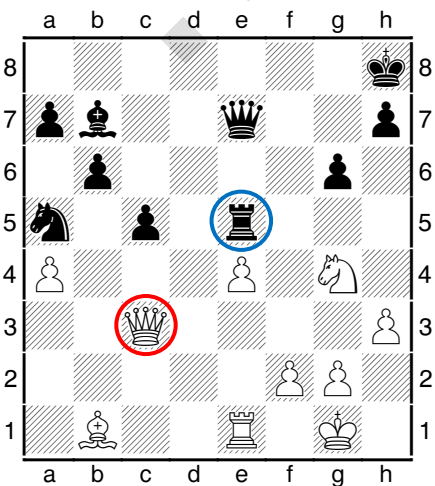
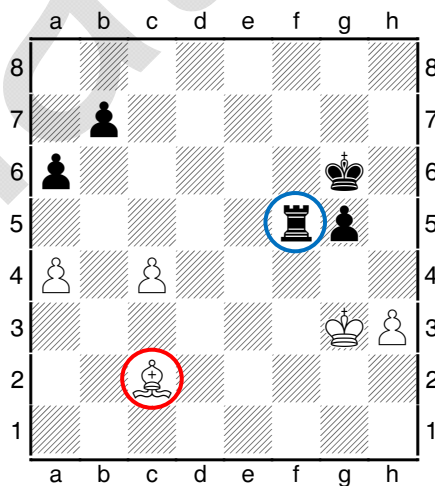
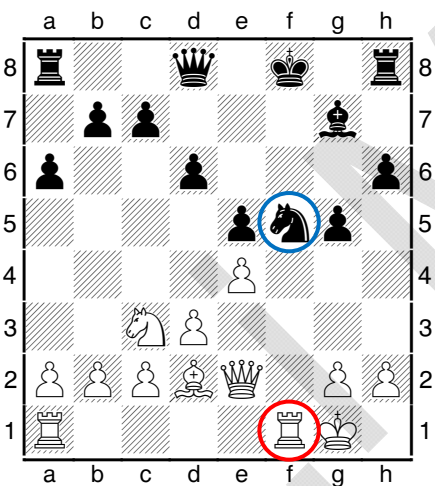
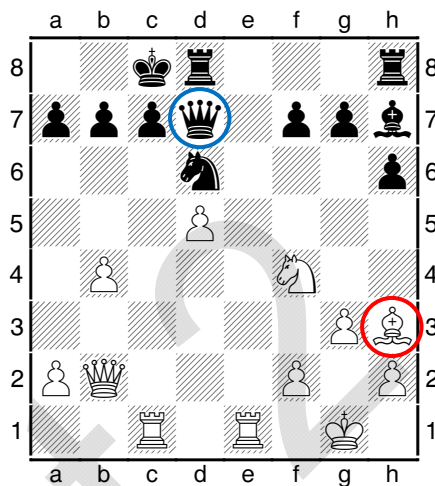
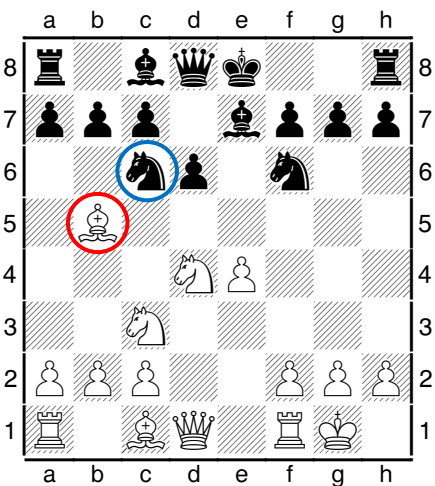
2)



Unitat 8

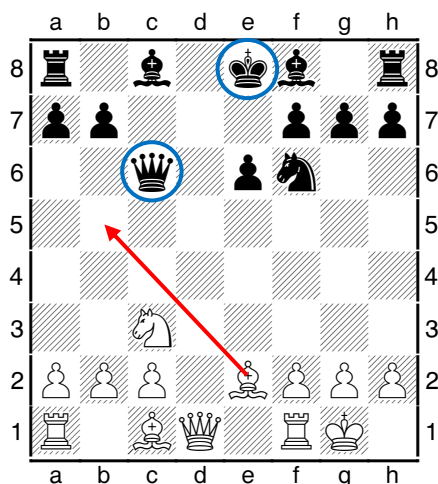
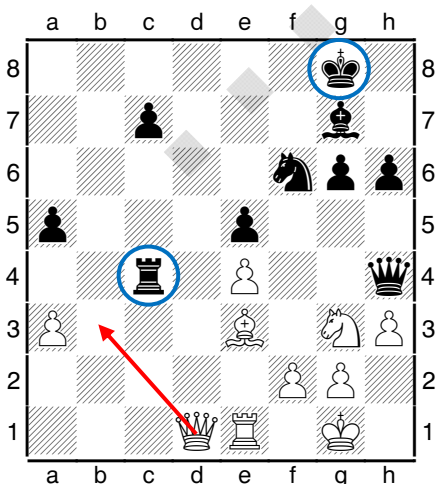
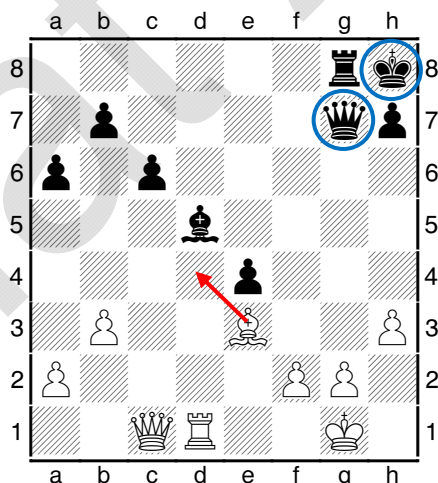
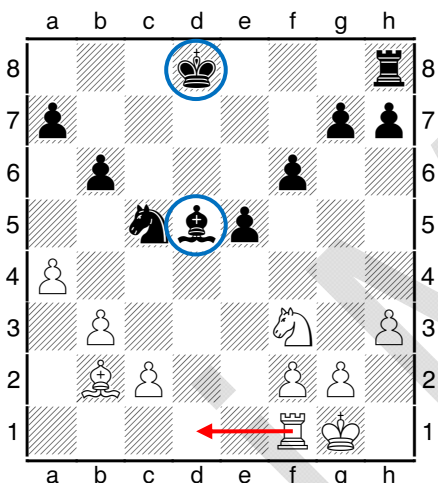
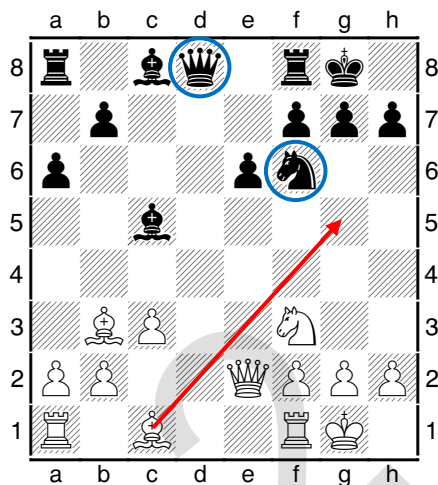
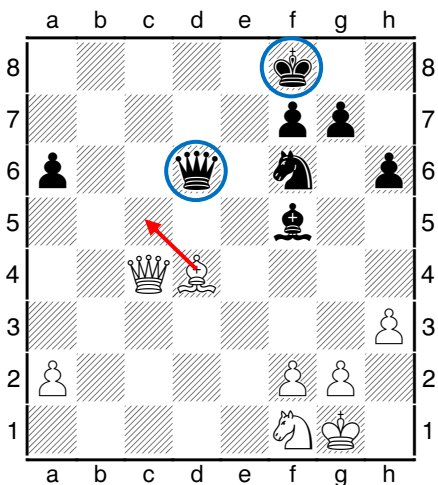
Pàgina 51

1)



Pàgina 52

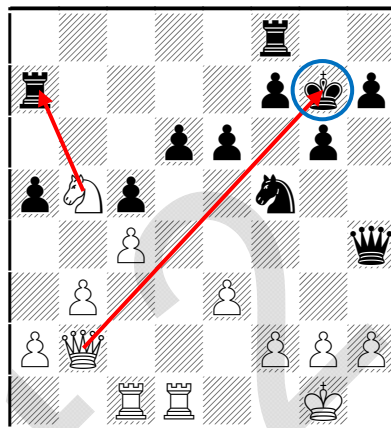
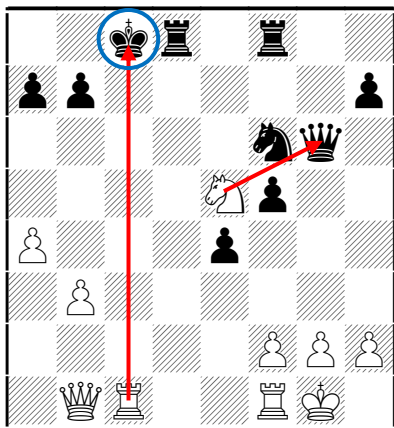
2)



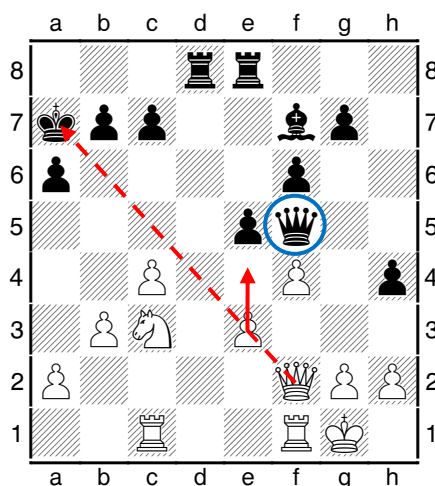
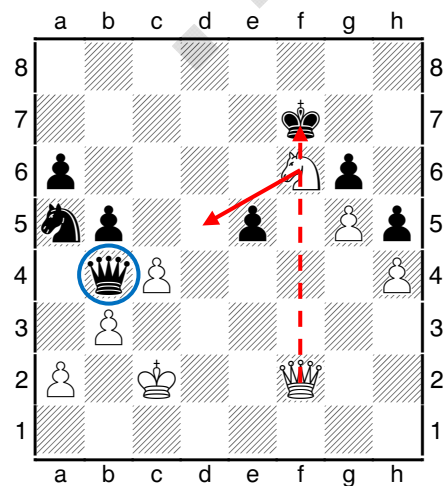
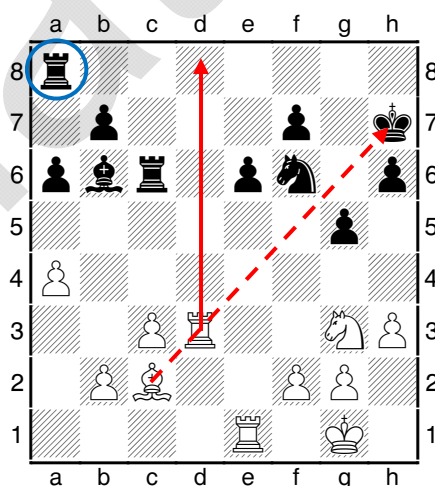
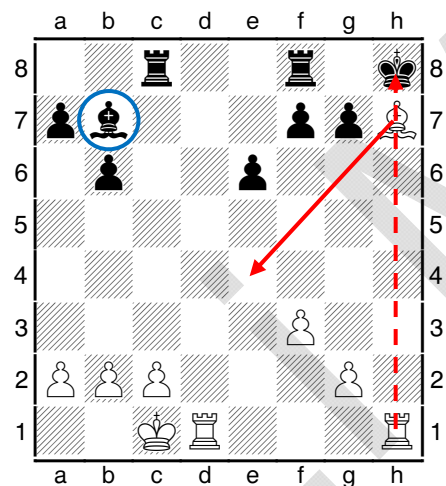
Unitat 9

Pàgina 56

1)



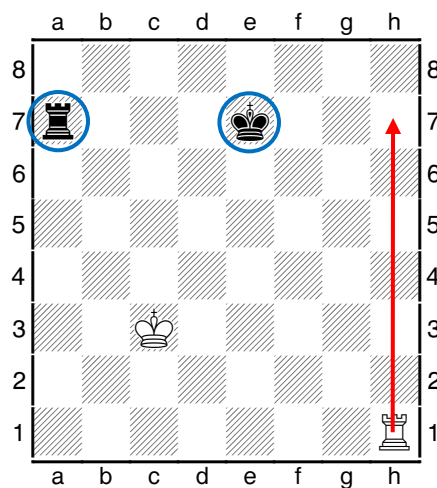
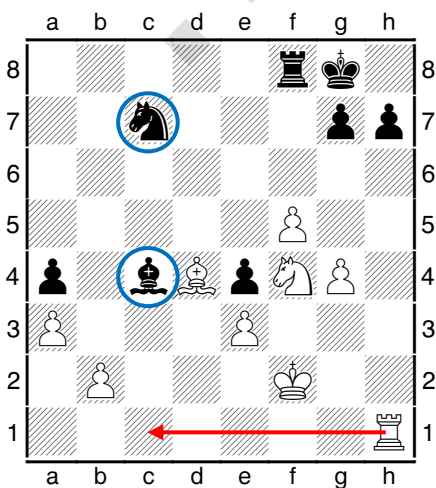
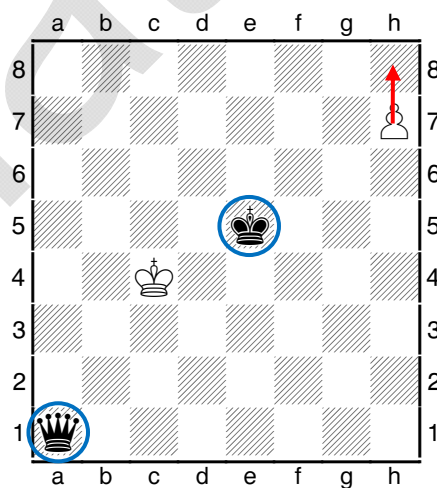
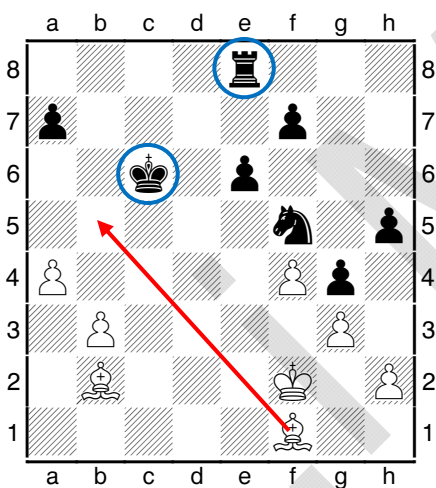
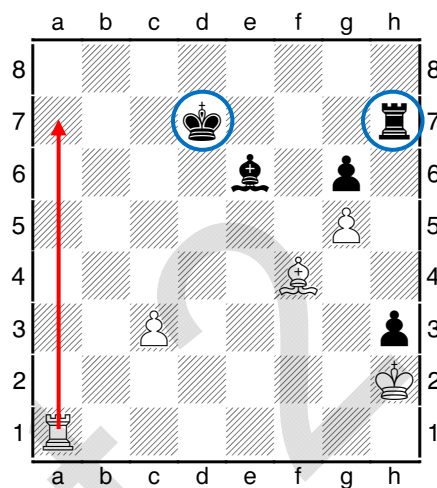
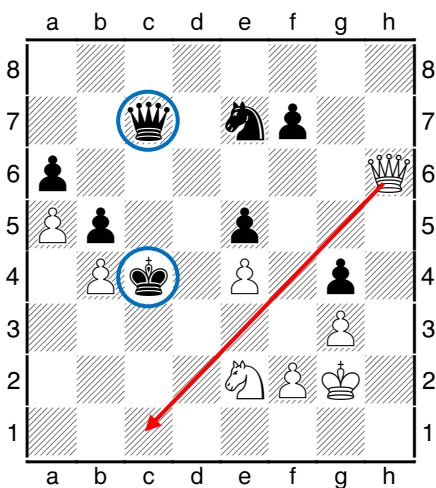
2)



Unitat 10

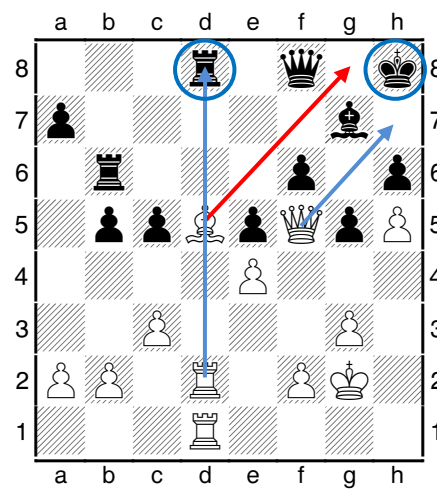
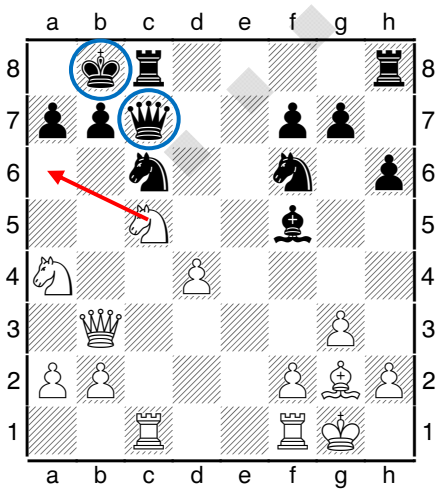
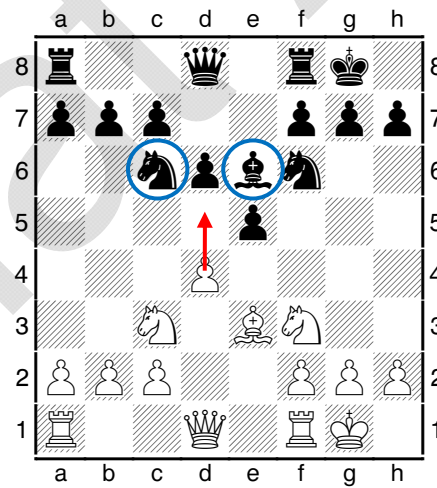
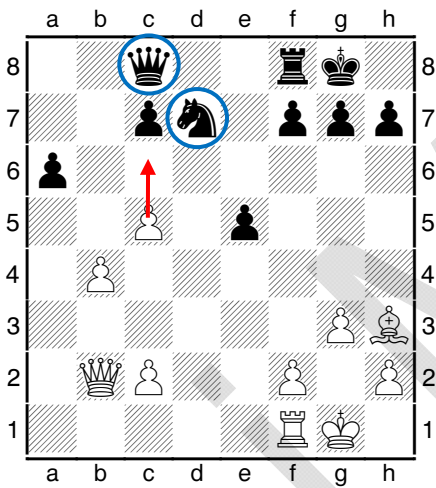
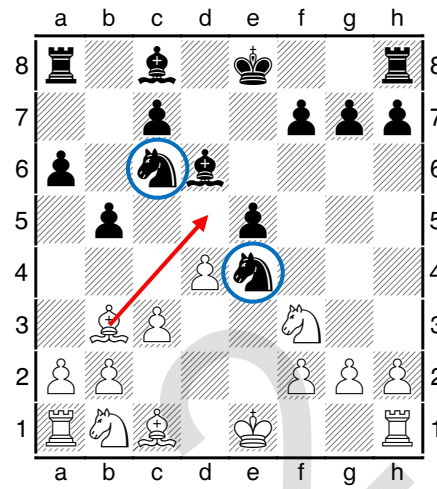
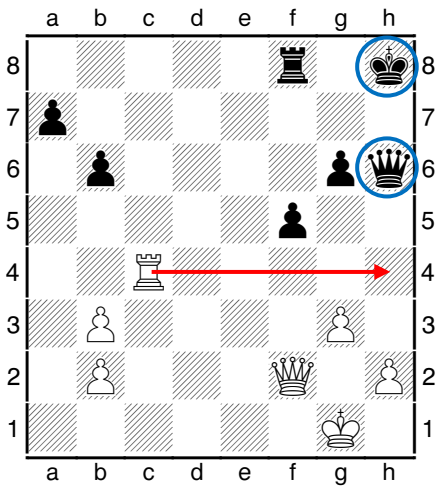
Pàgina 59

1)



Pàgina 60

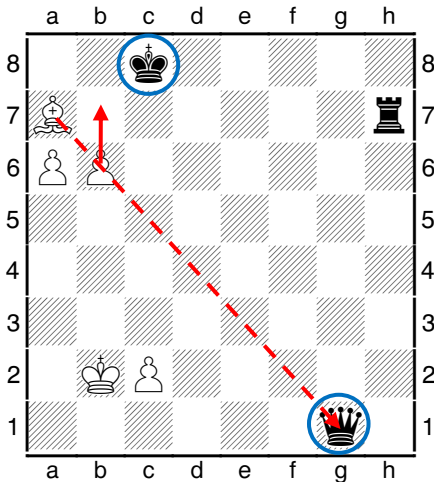
2)



Unitat 11

Pàgina 64

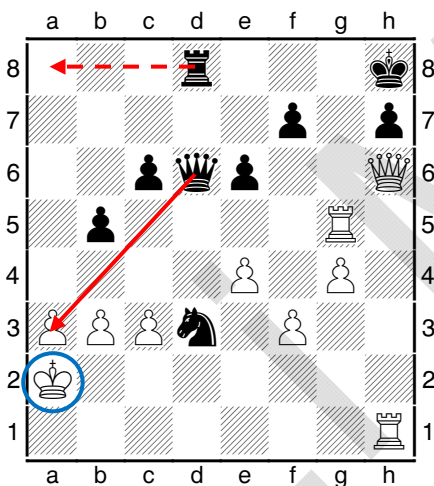
1)



Aparentment les negres tenen la partida guanyada, però les blanques tenen un recurs sorprenent!

Les blanques continuen amb **1.b7+** amb escac al rei i descoberta sobre la dama de g1.

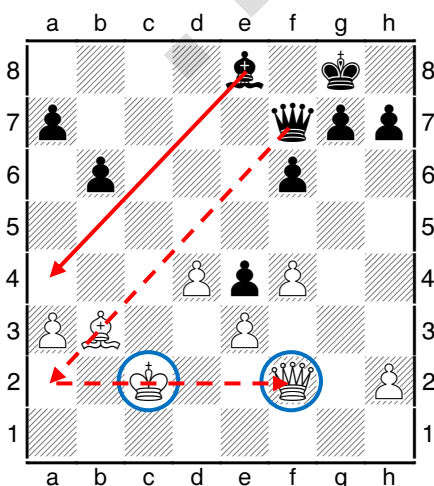
2)



Les negres no poden defensar l'amenaça de mat, però mitjançant el sacrifici de la seva dama fan escac i mat abans.

La jugada és **1...Dxa3+** ja que després de 2.Rxa3 Ta8++ i si 2.Rb1 Db2++.

3)



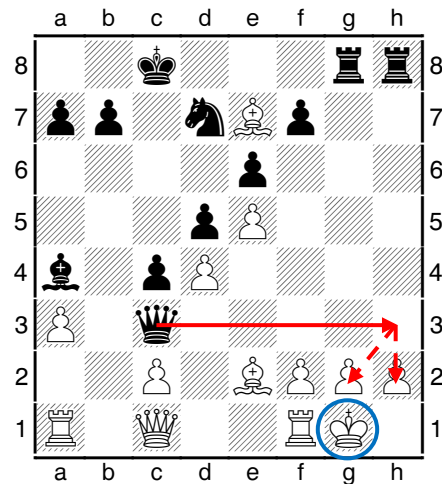
L'increïble recurs **1...Aa4** dona la volta a la partida.

Amb 1...Aa4 les negres claven l'alfil de b3 i per tant les blanques no poden capturar la dama. Si, en canvi, capturen l'alfil amb 2.Axa4 es troben amb 2...Da2+ amb un raig X que guanya la dama blanca.

Unitat 12

Pàgina 70

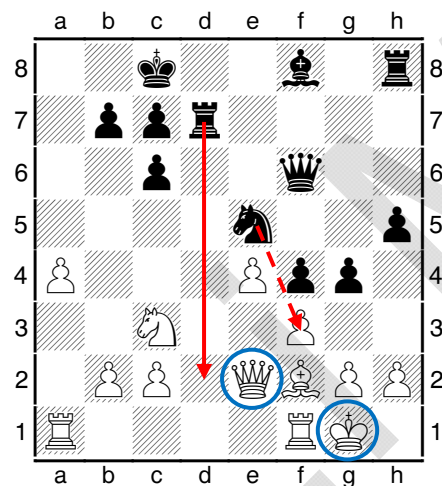
1)



Les negres tenen un atac de mat decisiu després de la jugada **1...Dh3**.

La dama s'aprofita de la clavada que realitza la torre de g8 sobre el rei de g1 i amenacen escac i mat a dues caselles diferents, g2 i h2.

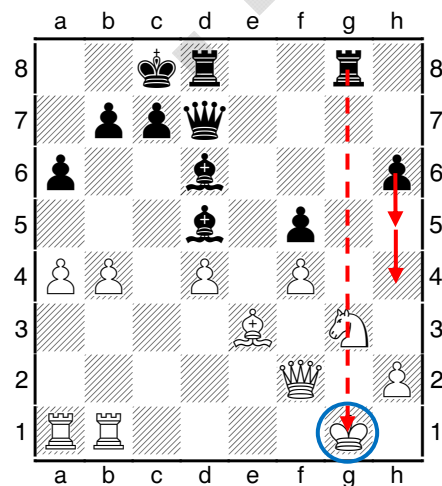
2)



Les negres poden continuar l'atac amb **1...gxf3 2.gxf3 i ara 2...Td2**.

Aquí apareix el tema tàctic de l'atac doble per obligar a la dama blanca a deixar la defensa del peó f3.

3)

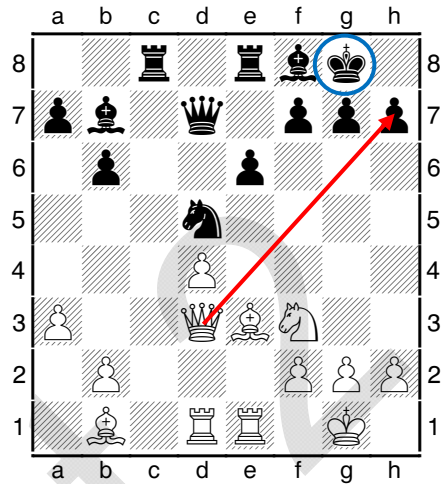
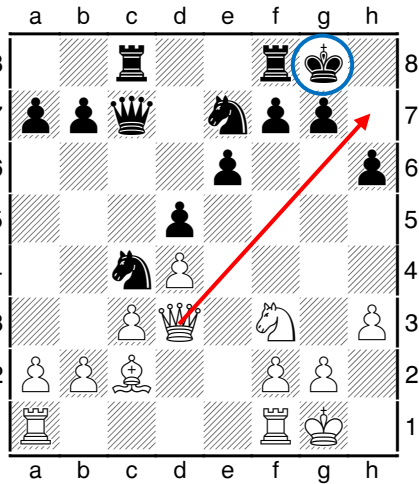


La manera més senzilla de continuar per aprofitar la debilitada posició de l'enroc blanc és **avançar el peó h a h5**, amb idea de continuar fins la casella h4 i obligar al cavall de g3 a deixar la casella i el bloqueig de la columna g.

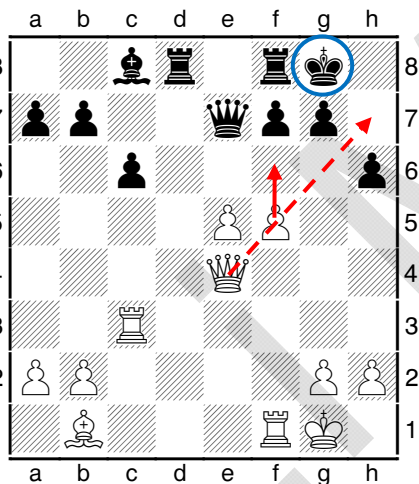
Unitat 13

Pàgina 73

1)

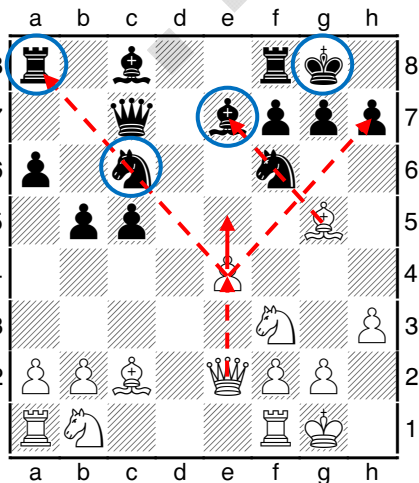


2)



Les blanques poden jugar **1.f6** ja que aquest moviment planteja dues amenaces i per tant és un atac doble. D'una banda l'atac sobre la dama negra i per altra el "mat de la màquina" a la casella h7.

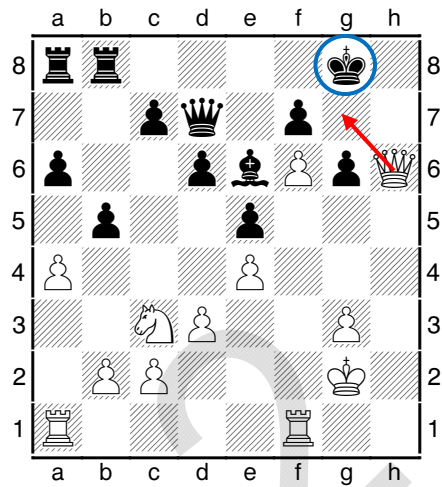
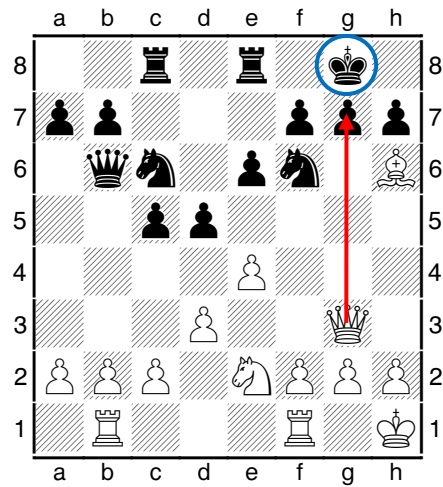
3)



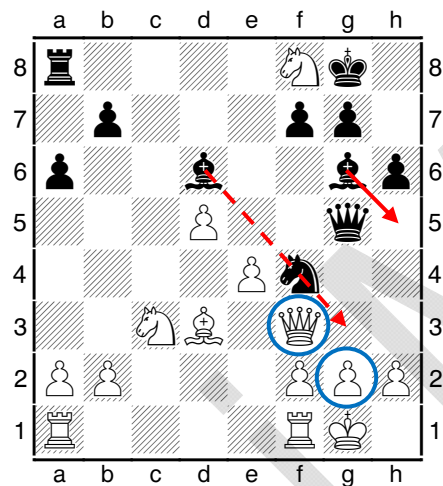
Després de l'avançament del peó amb **1.e5** les negres tenen molts problemes per trobar una casella al seu cavall. L'idea de les blanques és continuar amb **2.De4** que crearà diverses amenaces, bàsicament sobre h7 (mat) i alguna peça negra quedarà desprotegida.

Pàgina 75

1)



2)

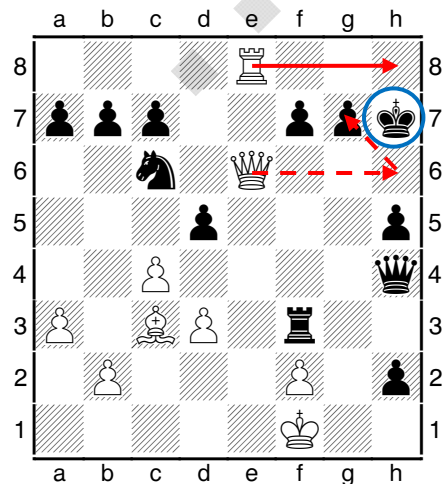


La dama blanca té problemes per defensar el peó g2 després de la jugada **1...Ah5**.

L'única manera de fer-ho és continuar amb **2.Dg3**, però aleshores les negres tenen la descoberta **2...Ce2+** i guanyen la dama amb l'alfil de d6.

3

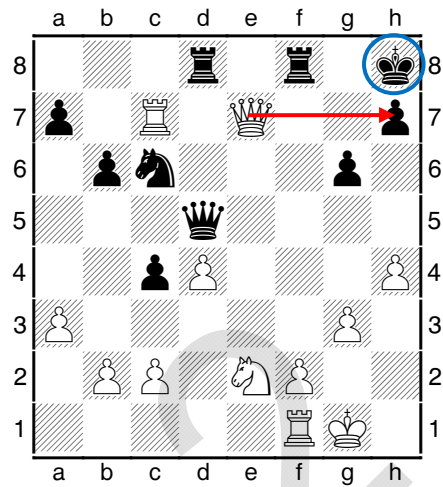
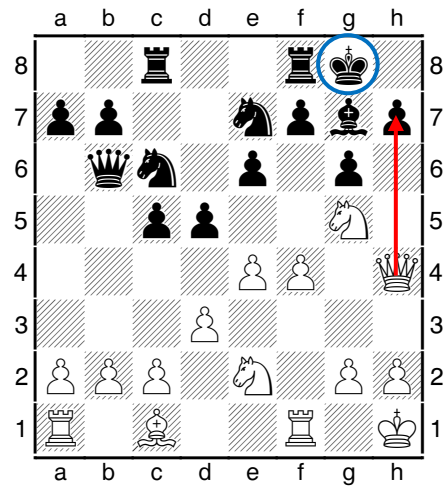
)



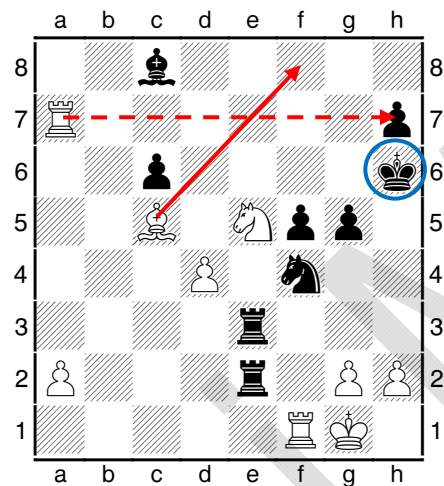
Aparentment l'atac negre és decisiu però les blanques contraataquen i aconseguen fer mat a g7. La maniobra correcte és **1.Th8** (lliurant la torre) **1...Rxh8** **2.Dh6+** (l'alfil de c3 clava el peó g7) **2...Rg8** **3.Dxh7++**.

Pàgina 77

1)

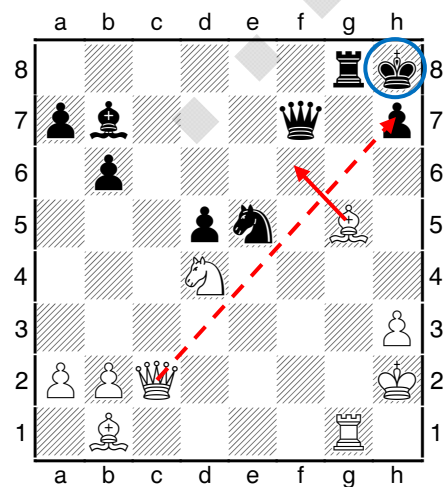


2)



Les blanques fan escac i mat de manera forçada en dues jugades, **1.Af8+**, el rei negre està obligat a moure a l'única casella lliure, **1...Rh5**, i ara **2.Txh7++**.

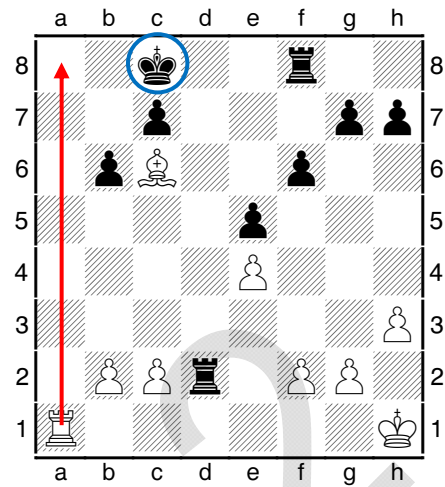
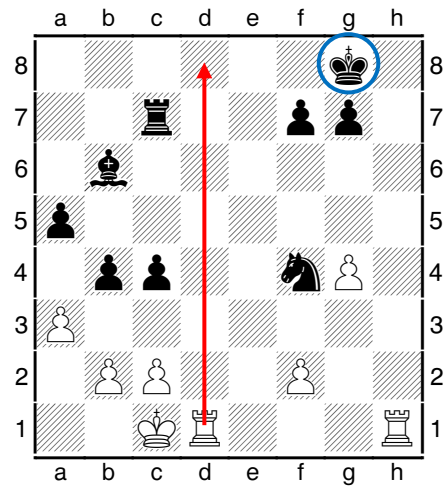
3)



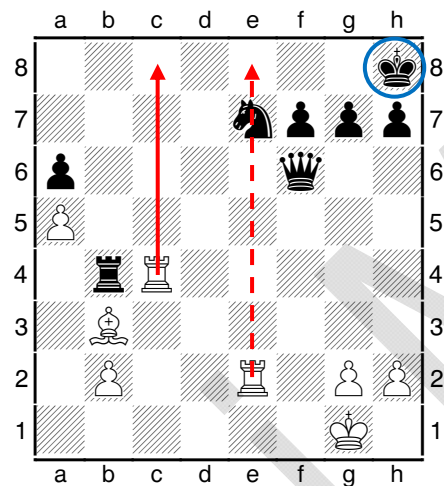
Les blanques tenen una amenaça de mat sobre h7 gràcies a la disposició de la dama i alfil blancs a la diagonal. Les negres defensen aquesta amenaça amb la dama negra i per tant la jugada guanyadora és **1.Af6+**, que desvia a la dama de la defensa.

Pàgina 79

1)



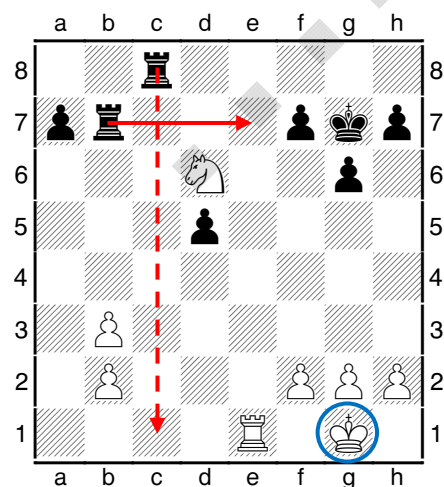
2)



Les blanques no poden fer l'escac i mat del passadís a la casella c8 perquè tot just el cavall negre la defensa.

Però, aprofitant la col·locació de l'altre torre a la columna e guanyen desviant el cavall amb **1.Tc8+ Cxc8 2.Te8++**

3)

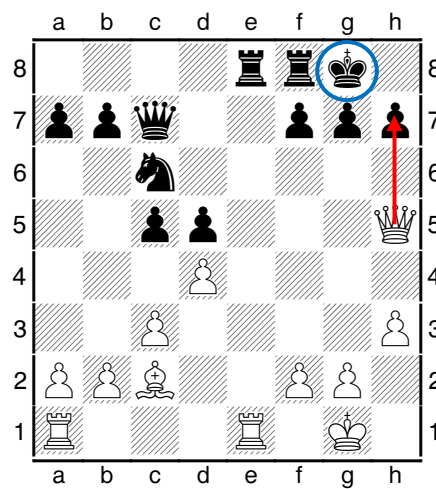
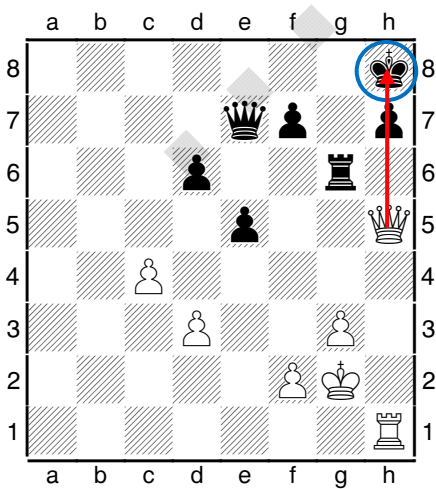
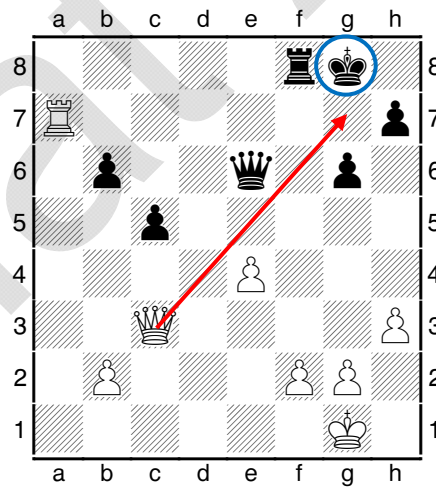
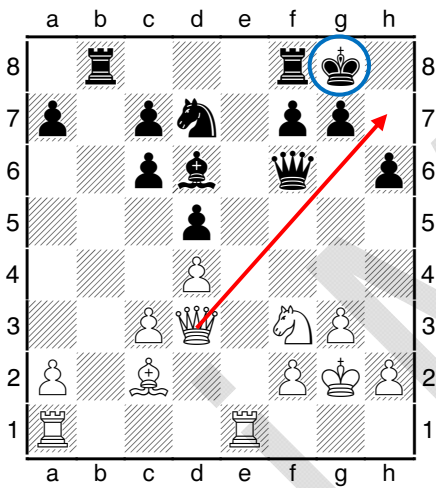
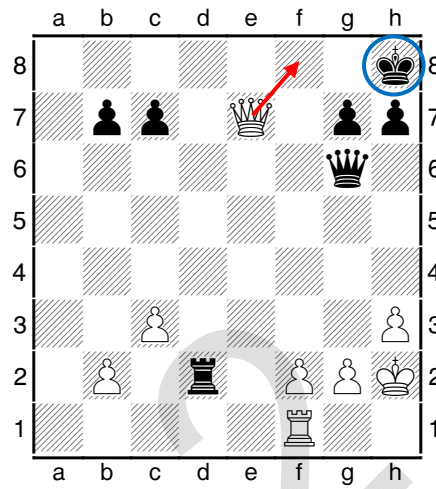
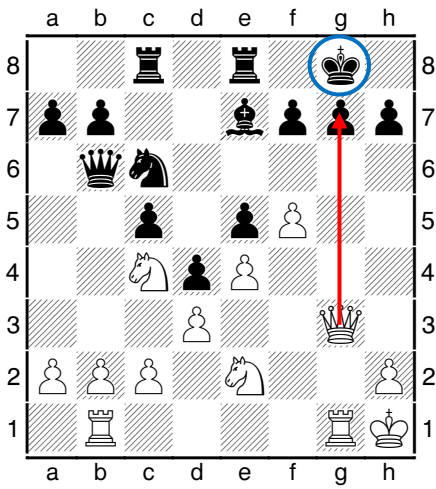


El cavall blanc de d6 ataca les dues torres i sembla que no hi ha defensa, però gràcies a les amenaces de mat a la primera fila les negres poden salvar la torre amb la jugada **1...Te7**.

Si les blanques capturen alguna de les dues torres l'altra fa el mat del passadís!

Pàgina 80

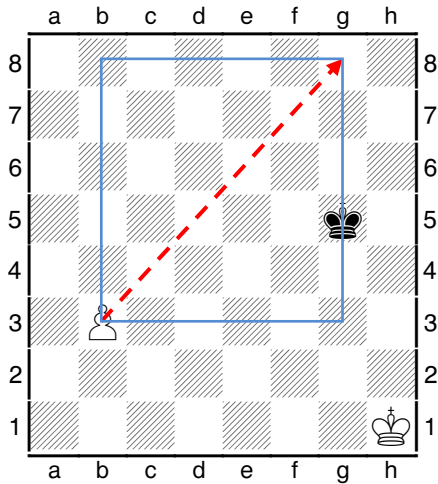
2)



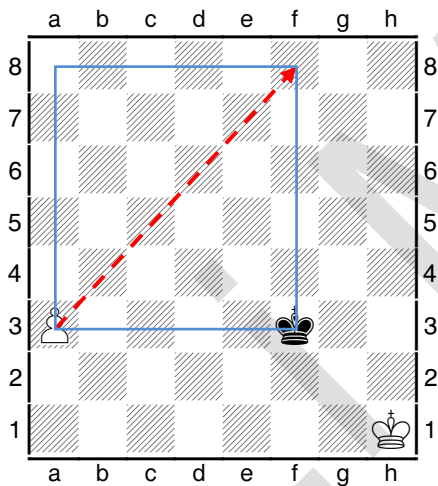
Unitat 14

Pàgina 83

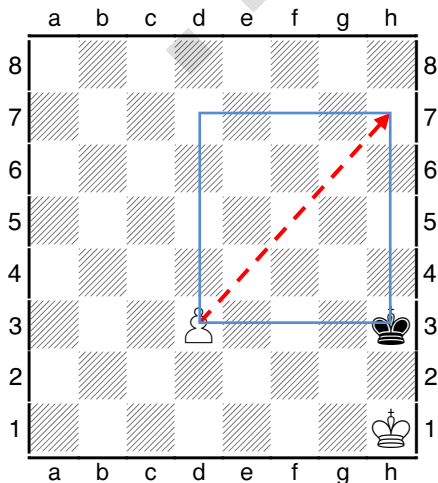
1)



Tant si juguen les blanques com les negres el final és taules ja que el rei negre es troba dins del quadrat i, per tant, atura el peó blanc.



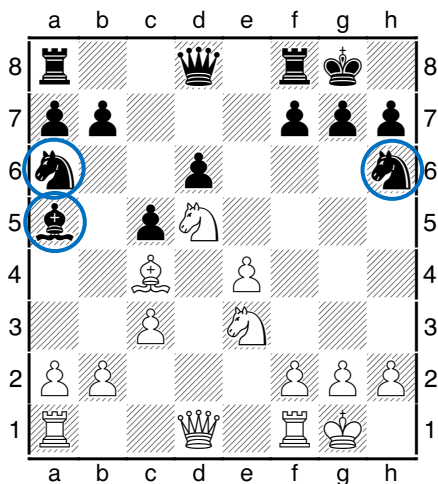
Tant si juguen les blanques com les negres el final és taules ja que el rei negre es troba dins del quadrat i, per tant, atura el peó blanc.



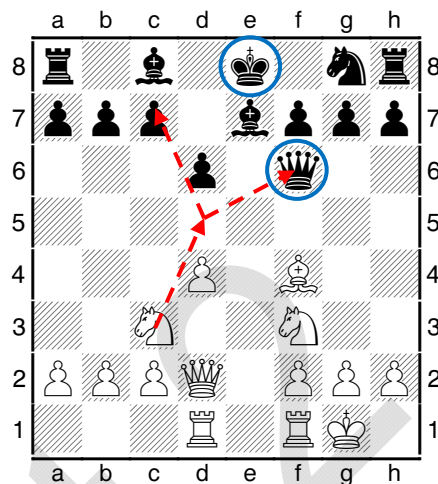
Tant si juguen les blanques com les negres el final és taules ja que el rei negre es troba dins del quadrat i, per tant, atura el peó blanc.

Unitat 16

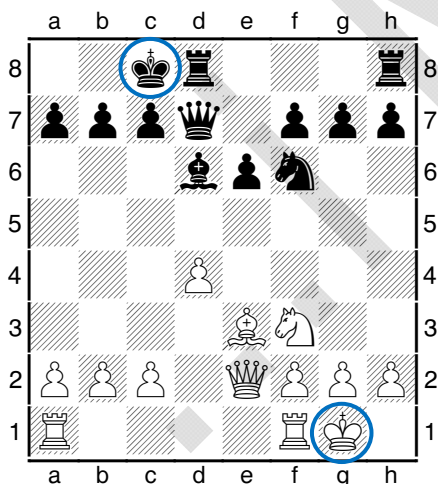
TEST 1 – Pàgina 96



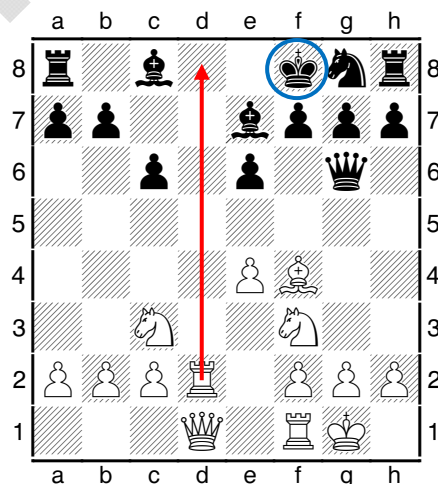
Les peces mal desenvolupades són el Ch6, Ca6 i Aa5.



Els principals defectes són la manca de desenvolupament, la col·locació de la dama a f6 i el rei al centre.

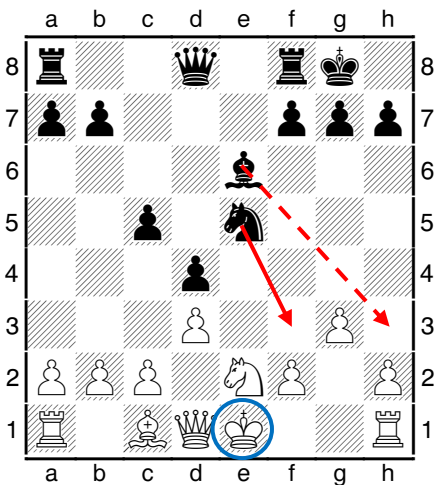


Les blanques han enrocat curt i les negres han enrocat llarg.

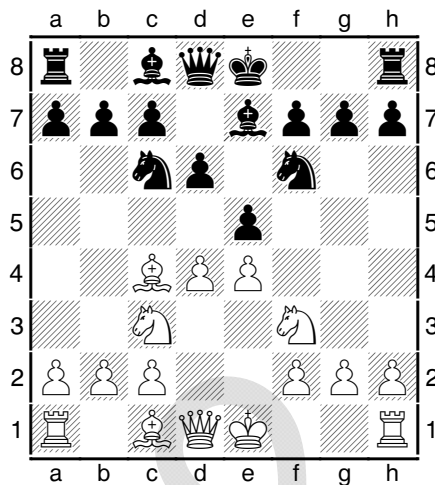


Ho poden aprofitar fent un atac de mat al rei negre amb 1.Td8+ Axd8 2.Dxd8++.

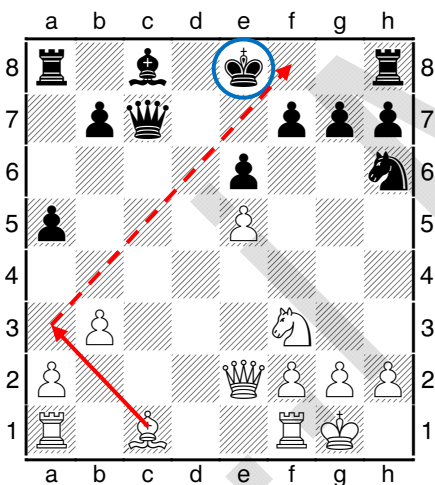
TEST 1 – Pàgina 97



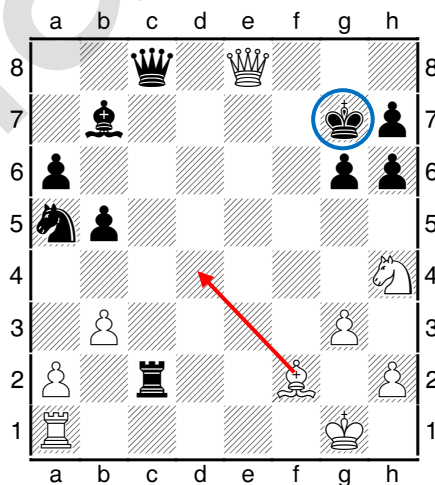
Ho aprofitaria per fer escac i mat amb 1...Cf3+ 2.Rf1 Ah3++.



La partida es troba en la primera fase, l'obertura.

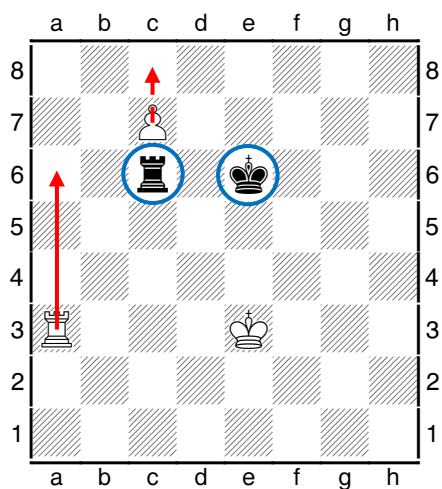


Jugaria 1.Aa3 controlant la casella f8 que és per on ha de passar el rei per fer l'enroc curt.

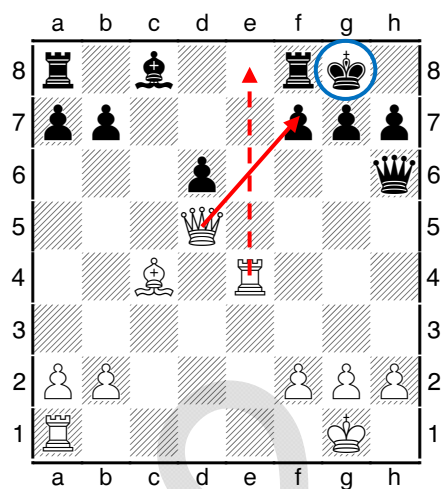


Les blanques poden fer escac i mat en una jugada amb 1.Ad4++.

Test 1 - Pàgina 98

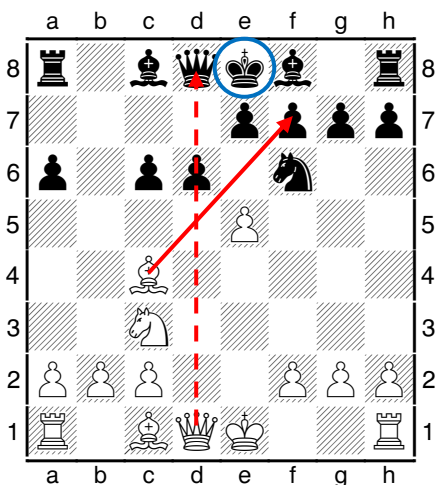


Si, és possible mitjançant la jugada 1.Ta6, que clava a la torre negra i per tant, aquesta, no pot capturar el peó.

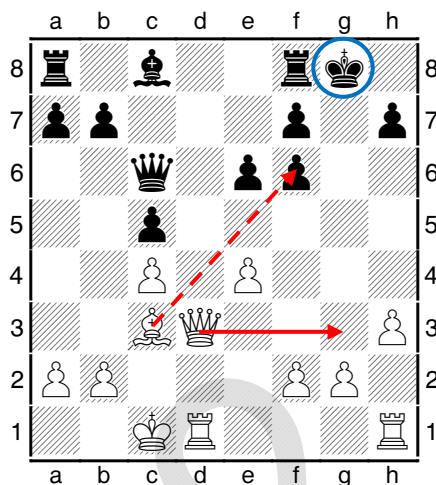


Les blanques poden aprofitar la debilitat de la vuitena fila i fer escac i mat després de 1.Dxf7+ 2.Txf7 Te8++.

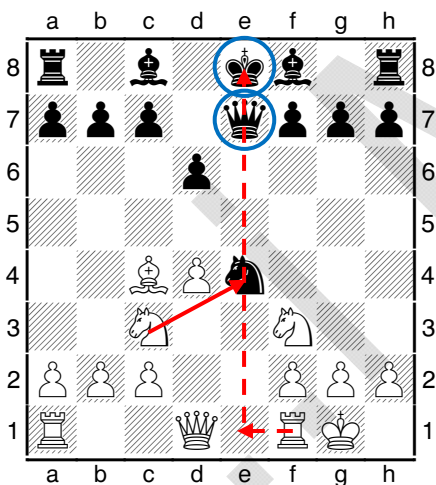
TEST 2 – Pàgina 99



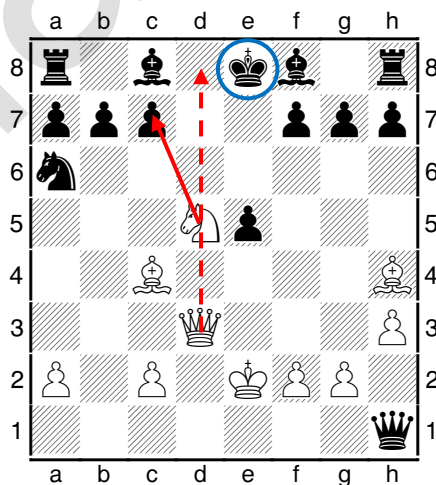
És un parany. Si les negres capturen el peó amb 1...dxe5 es troben amb 2.Axf7+ Rxf7 3.Dxd8 i perden la dama.



Les blanques fan escac i mat en dues jugades mitjançant 1.Dg3+ Rh8 2.Axf6++.

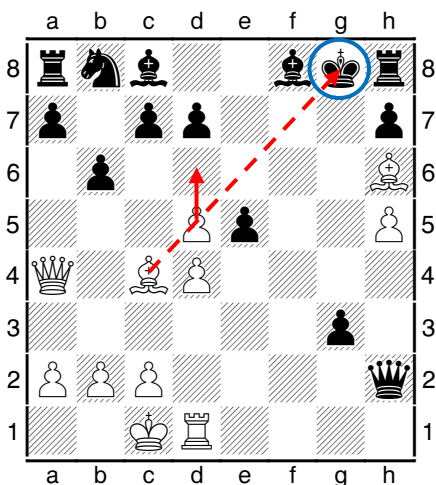


Es tracta d'un error perquè les blanques ho podran aprofitar amb una clavada després de 1.Cxe4 Dxe4 2.Te1.

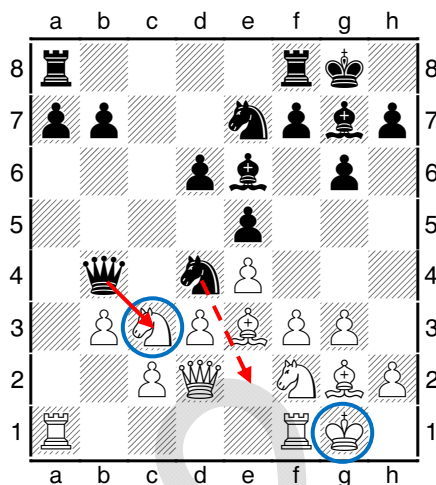


Les blanques fan escac i mat en dues jugades mitjançant 1.Cxc7+ Cxc7 2.Dd8++.

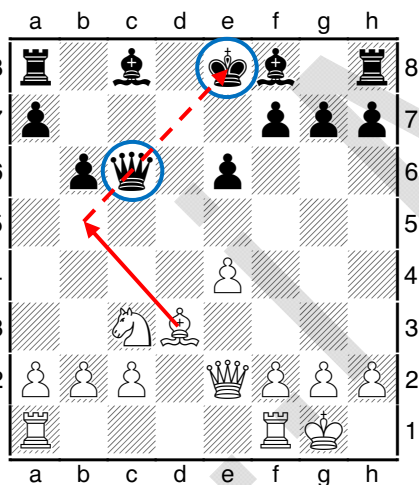
TEST 2 – Pàgina 100



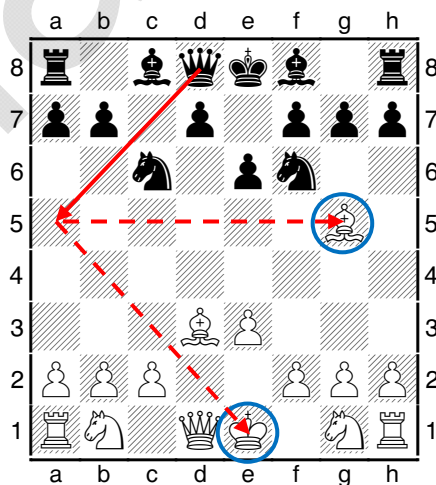
Les blanques fan escac i mat mitjançant la descoberta del seu alfil de c4 amb la jugada 1.d6+.



Les negres guanyen un cavall gràcies a la maniobra 1...Dxc3 2.Dxc3 Ce2+. Amb aquest doble de cavall recuperen la dama.

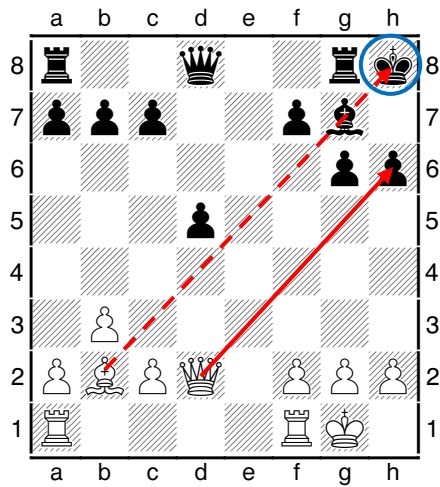


Es tracta d'un error perquè les blanques ho poden aprofitar amb una clavada mitjançant la jugada 1.Ab5.

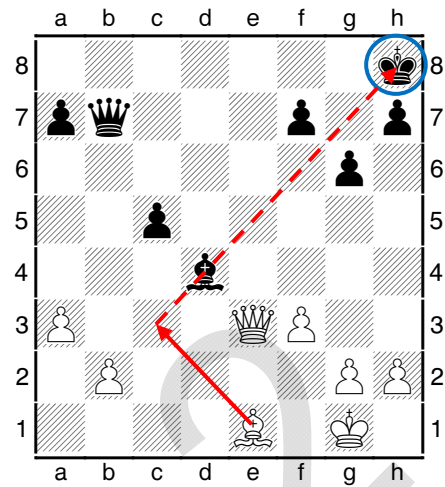


Les negres guanyen una peça amb la jugada 1...Da5+ que ataca dues peces blanques, el rei i l'alfil de g5.

Test 2 - Pàgina 101

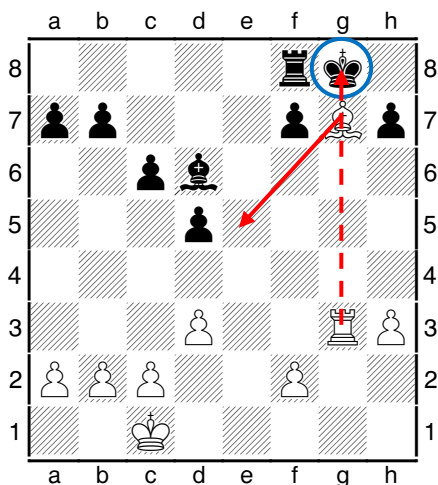


La peça negra que en aquesta posició està clavada és l'alfil de g7 i per tant les blanques fan escac i mat amb 1.Dxh6++.

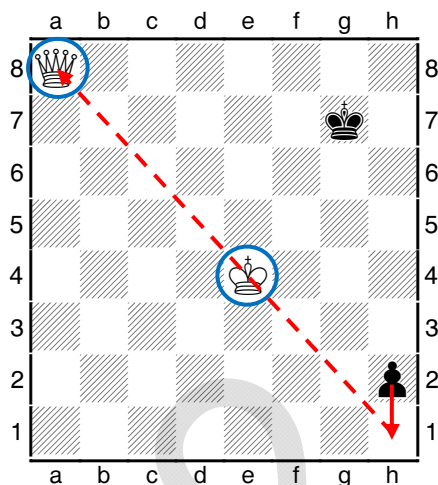


La dama blanca està clavada degut a que el rei es troba a g1, però les blanques poden salvar la dama amb 1.Ac3 que clava l'alfil negre amb el rei d'h8.

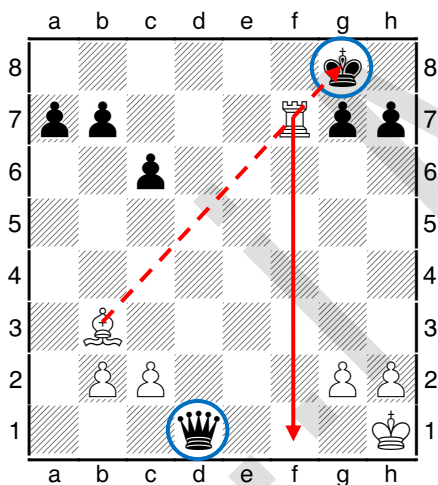
TEST 3 – Pàgina 102



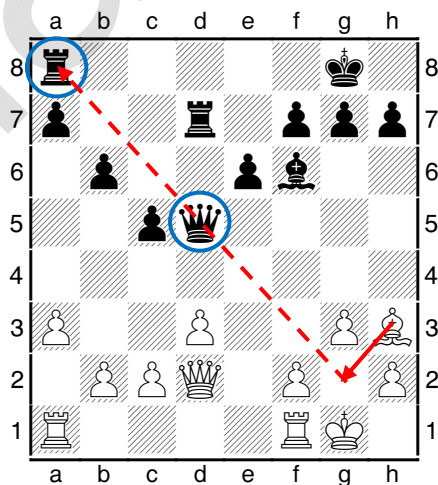
Les blanques fan escac i mat mitjançant la descoberta del seu alfil de g7 amb la jugada 1.Ae5+.



Les negres guanyen gracies al raig X que fan al avançar el seu peó, coronar i demanar una dama fent escac al rei blanc.

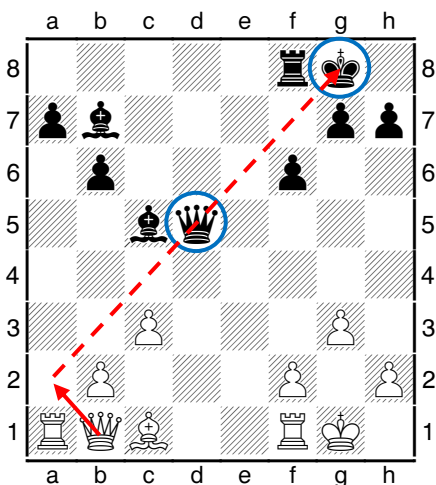


No. Aparentment és escac i mat, però les blanques disposen de la defensa 1.Tf1+ amb descoberta del seu alfil de b3 i per tant guanyen la dama.

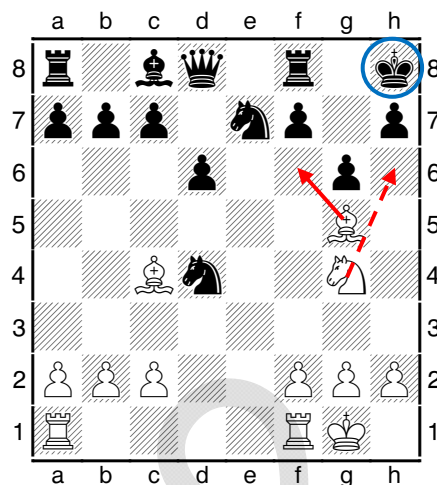


Les blanques poden guanyar la torre negra de a8 gracies al raig X que fan sobre la dama negra amb la jugada 1.Ag2.

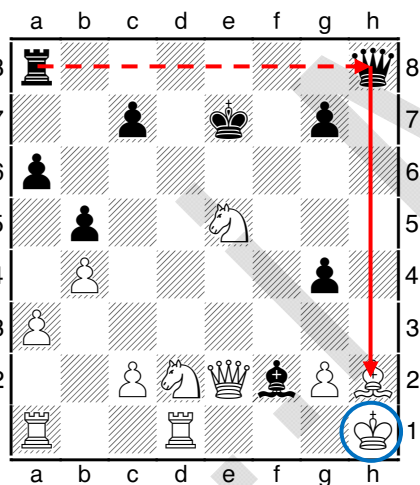
TEST 3 – Pàgina 103



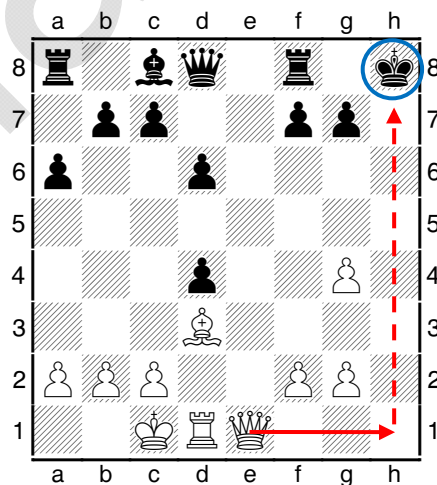
Les blanques poden neutralitzar les amenaces de mat al forçar el canvi de dames amb la clavada 1. Da2.



Les blanques fan escac i mat en dues jugades combinant l'alfil i el cavall sobre l'enroc negre. 1. Af6+ Rg8 2. Ch6++.

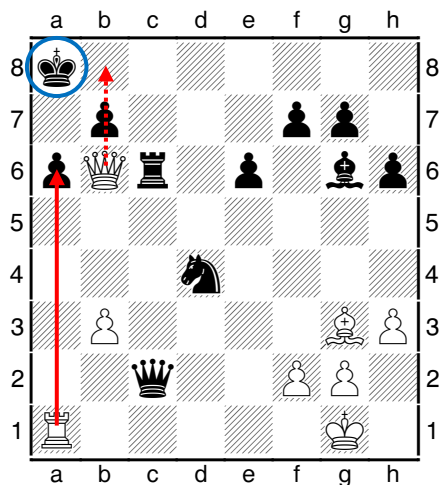


Les negres poden realitzar una combinació guanyadora sobre el debilitat enroc blanc amb 1...Dxh2+ (la dama es sacrifica per obrir la columna h) 2. Rxh2 Th8++.

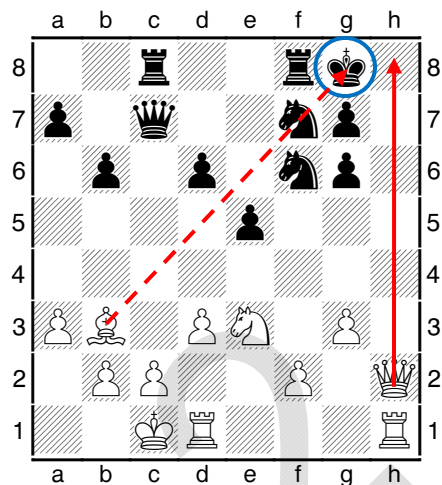


Les blanques fan escac i mat amb 1. Dh1+ ja que la dama arribarà a la casella h7 després de 1...Dh4 2. Dxh4+ Rg8 3. Dh7++.

Test 3 - Pàgina 104

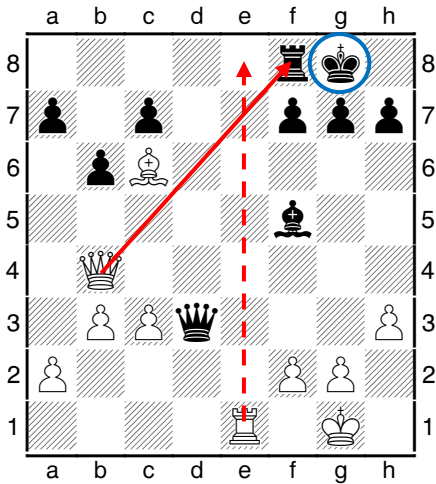


La combinació guanyadora que fa escac i mat en dues jugades és 1.Txa6+ (per obrir la columna b) 1...bxa6 2.Db8++.

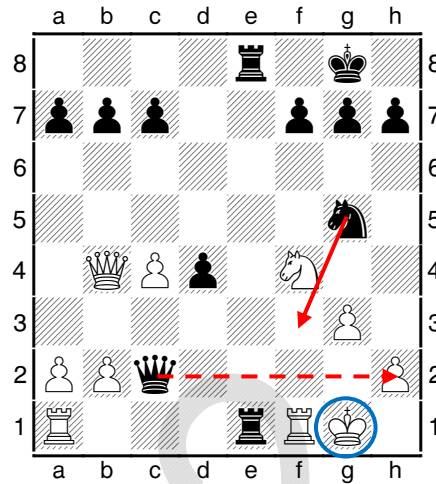


Les blanques fan escac i mat amb la jugada 1.Dh8++. Aparentment aquesta casella està vigilada pel cavall d'f7, però es troba clavat per l'alfil de b3.

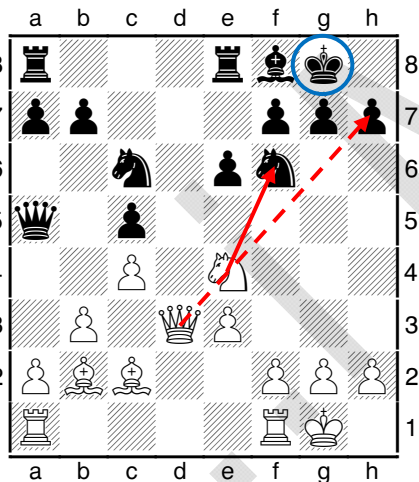
TEST 4 – Pàgina 105



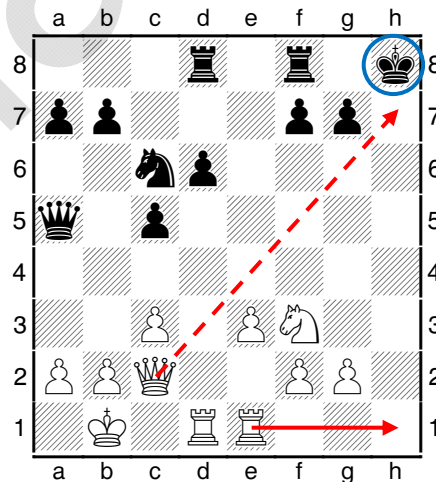
Per fer el mat del passadís en primer lloc cal sacrificar la dama amb 1.Dxf8+ i després de 1...Rxf8 seguir amb 2.Te8++.



Les negres poden fer escac i mat en dues jugades aprofitant la clavada de la torre de f1. 1...Cf3+ 2.Rh1 Dxh2++.

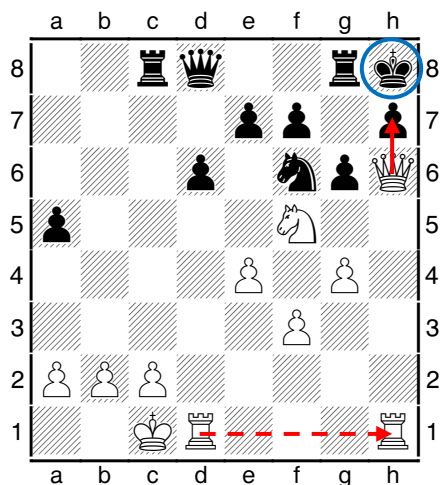


Les blanques fan escac i mat en dues jugades a la casella h7 mitjançant la continuació 1.Cxf6+ gxf6 2.Dxh7++.

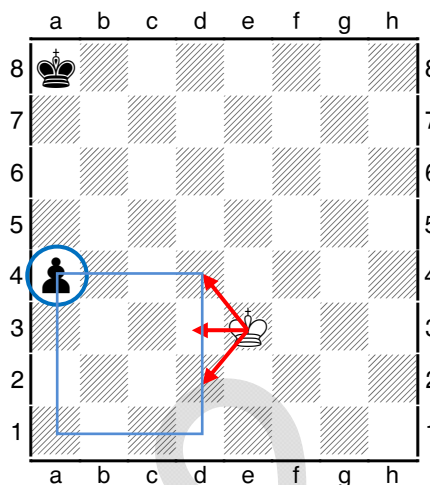


Les blanques fan escac i mat en dues jugades a la casella h7 mitjançant la continuació 1.Th1+ Rg8 2.Dh7++.

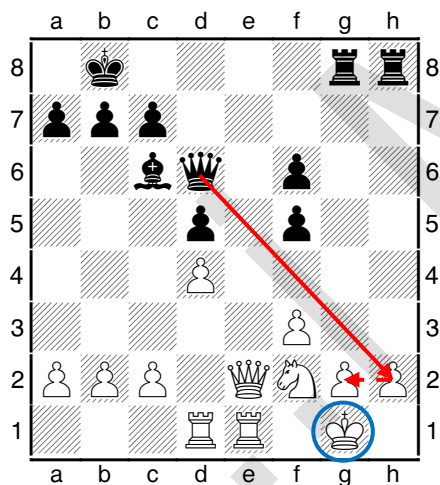
TEST 4 – Pàgina 106



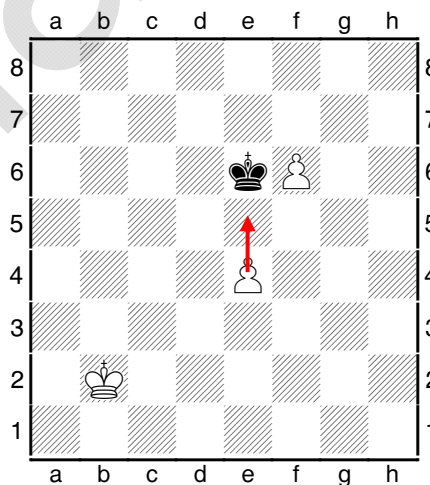
Les blanques fan escac i mat en tres jugades sacrificant a h7 i obrint la columna h. 1.Dxh7+ Cxh7 2.Txh7+ Rxh7 3.Th1++.



Si, el rei blanc pot aturar el peó negre ja que pot entrar dins del quadrat per poder-lo capturar.

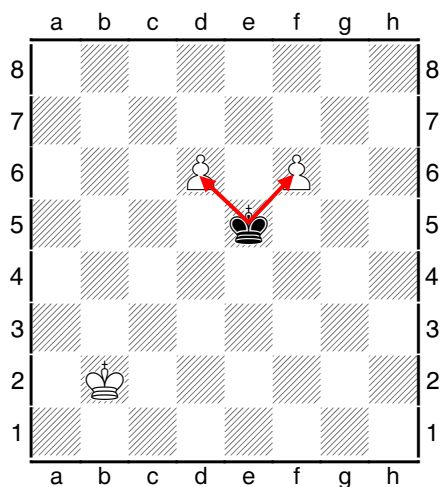


Les negres fan escac i mat en dues jugades entrant amb la dama sobre l'enroc enemic. 1...Dxh2+ 2.Rf1 Dxg2++.

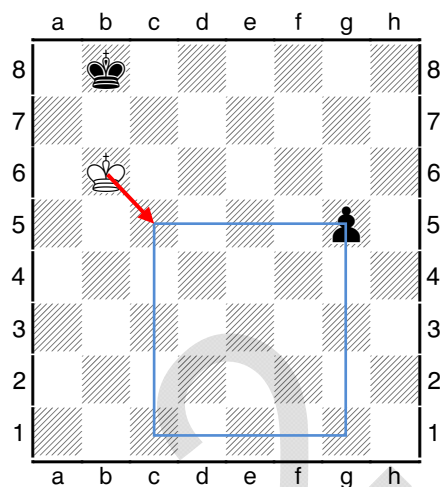


Les blanques poden defensar els peons mitjançant 1.e5 ja que el rei negre no pot capturar el peó e degut a que aleshores no aturaria el peó f.

Test 4 - Pàgina 107



Si. Malgrat els dos peons de menys poden fer taules capturant un d'ells (és indiferent el de d o el de f) i tenen temps de tornar i aturar l'altre.



Si juguen les blanques aturen el peó perquè entren dins del quadrat.

Si juguen les negres guanyen, el rei no pot aturar el peó.